

L'élevage du ver à soie (*Bombyx mori*)



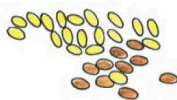
Le ver à soie est le nom donné à la chenille d'un papillon de nuit que l'on appelle le *Bombyx* du mûrier. Cette chenille fabrique un fil de soie utilisé pour la confection de tissus d'une incomparable qualité.

Ce sont des moines qui ont apporté en Europe les premiers vers à soie en provenance d'Asie. Depuis cette introduction, on continue d'élever ce papillon dans des magnaneries (entreprises d'élevage du ver à soie) que l'on trouve encore dans l'ouest de la France et plusieurs villes et villages des Cévennes.

La plante nourricière : le mûrier

L'élevage du ver à soie s'effectue exclusivement sur des feuilles de mûrier blanc (*Morus alba*) ou mûrier noir (*Morus nigra*). Attention à ne pas le confondre avec la ronce, qui n'est pas consommée par ces chenilles.

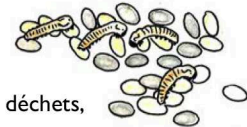
Commande des œufs



Afin de vous procurer des œufs, rendez-vous sur le site internet de l'OPIE. Quelques dizaines d'œufs suffisent car si les jeunes chenilles grignotent seulement quelques feuilles, en fin de croissance, elles deviennent alors de véritables estomacs sur pattes !

Elevage des chenilles

- Dans une boîte aérée, disposez les œufs sur du papier absorbant humide.
- Après l'éclosion, donner aux chenilles des feuilles de mûrier.
- Pensez à entretenir quotidiennement votre élevage :
- Changer régulièrement le papier absorbant (l'ancien sera jeté avec les crottes, déchets, feuilles sèches...).
- Humidifier le papier absorbant.
- Renouveler les feuilles de mûrier.



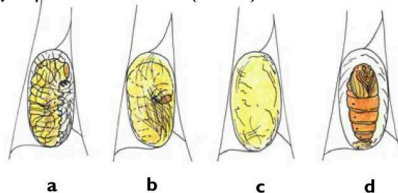
Muer pour grandir

En fin de développement, les chenilles peuvent atteindre 6 à 8 cm de long. Leur poids est multiplié par 10 000 en seulement 1 mois !

Pour cela, chaque chenille doit muer, c'est-à-dire changer de « peau » (squelette externe). Après avoir mangé sans interruption, la chenille boudinée s'immobilise et se met à jeûner. Au troisième jour, sa « peau » se fend juste derrière la tête : la chenille toute humide sort de son ancienne « peau » avec une nouvelle « peau » plus grande. Après quelques heures de séchage, ses mandibules sont prêtes à couper de nouvelles feuilles de mûrier. Le ver à soie mue 4 fois dans sa vie.

Tissage du cocon et formation de la chrysalide

A 30°C, le ver à soie boucle son développement larvaire en 1 mois et demi. Suite à son dernier repas, la chenille change progressivement de couleur : elle vire du blanc-gris au jaunâtre car son corps produit beaucoup de soie. C'est avec sa bouche que la chenille tisse jusqu'à 1 km de fil qu'elle entrelace autour d'elle jusqu'à 30 couches (a et b). A l'intérieur du cocon (c), la chenille se transforme en chrysalide (d).

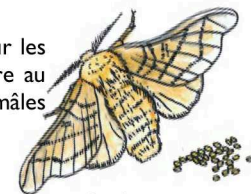


Déplacez les cocons dans un bac dont les parois sont tapissées de papier absorbant. Humidifiez régulièrement et raisonnablement les cocons afin d'éviter qu'ils ne se dessèchent.

L'émergence de l'adulte

Le papillon ramollit la soie pour sortir du cocon par un petit trou. Il grimpe ensuite sur les feuilles de papier absorbant préalablement disposées afin de trouver l'espace nécessaire au déploiement de ses ailes. Quelques temps plus tard, les femelles s'accouplent avec les mâles avant de pondre leurs œufs...

Et le cycle recommence !



Bombyx
du mûrier (adulte)